

## Ariete 887 Pimmy 700 botmixer Használati útmutató

### FONTOS BIZTONSÁGI ÓVINTÉZKEDÉSEK

#### HASZNÁLAT ELŐTT OLVASSA EL AZ ALÁBBI INSTRUKCIÓKAT.

A szükséges óvintézkedéseket minden elektromos készülékek használatakor meg kell tenni, a következőket is beleértve:

1. Mindig győződjön meg róla, hogy a hálózati feszültség megfelel a készülék adattábláján jelzett feszültségnek.
2. A készüléket gyermekek nem használhatják. A készüléket és a tápkábel gyermekektől tartsa távol.
3. Soha ne hagyja a készüléket felügyelet nélkül, ha csatlakoztatva van a konnektorba; minden használat után húzza ki.
4. Ne engedje, hogy csökkentett mentális vagy fizikai képességű személyek, vagy nem megfelelő tapasztalattal és tudással rendelkező személyek használják a készüléket, hacsak nem felügyeli és ellátja instrukcióval őket egy, a biztonságukért felelős személy.
5. Ne engedje, hogy gyermekek játsszanak a készülékkel.
6. Ne tegye a készüléket meleg tárgyakra vagy azok közelébe.
7. Ne tegye ki a készüléket az időjárás hatásainak (eső, napsütés, stb.).
8. A tápkábel ne érintkezzen forró felületekkel.
9. A tápkábel tartsa éles sarkoktól távol. Ne tekerje a tápkábel a készülék köré.
10. Soha ne tegye a készülék testet, a tápdugót vagy a tápkábel vízbe vagy más folyadékba; mindig nedves ruhával törölje tisztára.
11. Soha ne használja a készüléket mosogatótálca közelében. Soha ne használja nedves kézzel.

12. Mindig sík, egyenletes felületen használja a készüléket.
13. Bekapcsolás előtt győződjön meg róla, hogy megfelelően összerakta.
14. Soha ne működtesse a készüléket üresen.
15. SOHA NE ÉRJEN A MOZGÓ RÉSZEKHEZ.
16. A pengékkel óvatosan bánjon, hogy elkerülje a sérülés kockázatát.
17. FIGYELEM! A vágópengét (B) az étel előtt tegye a tálba. Várjon, amíg a penge megáll, mielőtt leveszi a fedelet.
18. Ne használja a készüléket, ha a pengék sérültek.
19. Ne használja a készüléket különösen kemény ételek aprítására (pl. jégkocka, csontos hús).
20. Győződjön meg róla, hogy a talp nincs bekapcsolva, mielőtt tartozékokat szerel fel rá vagy le róla, amikor tisztítja a készüléket, vagy amikor nincs használatban.
21. Ne tegye a kezeit vagy fém eszközöket (villa, kés, stb.) a tartozékokba, miközben a készülék működik.
22. Tartsa a hosszú haját és a laza ruházatot távol a készüléktől, miközben a pengeszett működésben van.
23. Mielőtt leveszi a készülék testet, várja meg amíg a tartozékok leállnak.
24. Húzza ki a készüléket a konnektorból, ha meghibásodik vagy ha nem használja.
25. A készüléket mindig a dugónál fogva húzza ki a konnektorból, soha ne a kábelnél fogva.
26. Ne használja a készüléket ha a tápkábel vagy a dugó sérült vagy ha a készülék hibás; ez esetben vigye el a legközelebbi hivatalos Ariete márkaszervizbe, amelynek vagy hivatalos Ariete technikusoknak a feladata minden javítás elvégzése, beleértve a tápkábel cseréjét is.
27. Csak eredeti tartozékokat használjon.
28. Ezt a készüléket úgy tervezték, hogy maximum 1 percig lehet folyamatosan használni. 1 perc után kapcsolja ki a készüléket folyékony ételek esetén, és 30 másodperc után szilárd ételek esetén. Hagyja a készüléket legalább 30 percig szobahőmérsékleten, mielőtt ismét használni kezdi, hogy elkerülje a motor túlzott használatát.
29. Ha a pengék nem, vagy nehezen forognak, a készülék károsodásának elkerülése érdekében azonnal kapcsolja ki, és húzza ki a konnektorból. Győződjön meg róla, hogy semi nem akadályozza a pengét az edényben, illetve hogy az edény nincs-e túlságosan tele.
30. Ha a tápkábel sérült, kizárólag a gyártó, a gyártó szervize vagy szakképzett személy cserélje ki.
31. A készülék kizárólag OTTHONI HASZNÁLATRA való, kereskedelmi vagy ipari célra nem használható.
32. A készülék különböző ételek aprítására és összekeverésére használatos.
33. Amennyiben a készüléket ki akarja dobni, azt tanácsoljuk, hogy vágja le a tápkábel, így működésképtelenné téve azt, illetve hogy minden veszélyes alkatrészt tegyen ártalmatlanná, főleg mivel gyermekek játszhatnak a készülékkel vagy a részeivel.
34. A csomagolást soha ne hagyja gyermekek által hozzáférhető helyen, mert potenciálisan veszélyes lehet.
35. A készülék eltávolítását illetően a 2012/19/EU Európai Direktívának megfelelően kérjük tegyen a készülékhez mellékelt útmutatónak megfelelően.

#### NE DOBJA EL EZEKET AZ UTASÍTÁSOKAT

#### A KÉSZÜLÉK LEÍRÁSA (1. ábra)

**886/887-es típus:**  
A Sebesség gomb

B Turbó sebesség gomb  
C Test  
D Elengedő gombok  
E Mérőedény  
F Kézi habverő tengely

#### Csak a 886-os típusozh:

G Habverő tartozék  
H Aprító penge tengely  
I Csúszásmentes talp  
L Aprító edény  
M Aprító penge  
N Aprító fedél

#### HASZNÁLATI UTASÍTÁSOK

FIGYELEM: Győződjön meg róla, hogy a test (C) ki van kapcsolva, mielőtt tartozékokat szerel fel rá vagy le róla, tisztítás előtt vagy amikor nem használja.

#### Az aprító tartozék használata

- Helyezze a penge szettet (M) a tengelyre (H) az edényben (I) (2. ábra).

FIGYELEM: A pengékkel óvatosan bánjon, hogy elkerülje a sérülésveszélyt.

FIGYELEM: A pengét az étel előtt tegye a tálba. Várjon, amíg a penge megáll, mielőtt leveszi a fedelet.

- Vágja az ételeket apró darabokra (105X105cm), és helyezze őket az edénybe (L).

- Tegye a fedelet (N) az edényre (L) és nyomja le, amíg a helyére kattann (3. ábra). A penge (M) felső része megfelelően legyen a helyén a fedélben.

FIGYELEM: Mielőtt használatba veszi a készüléket, győződjön meg róla, hogy a penge és a fedél megfelelően a helyén van.

- Helyezze a testet (C) a fedélre (N), és a nyílásokat az elengedő gombokhoz igazítva (D), enyhén nyomja lefelé, amíg a helyére kerül (4. ábra).

- Ha összerakta a készüléket, indítsa be a sebesség gombbal (A). Ezután az adott ételnek megfelelően nagyobb sebességet

is beállíthat, a megfelelő gomb (B) segítségével.

Az optimális működésért használja a pulzáló funkciót, az A-B gombot nagyon rövid ideig lenyomva (2-3mp).

**FIGYELMEZTETÉS:** Ha a készülék nem működik, győződjön meg róla, hogy a tartozékok megfelelően a helyükön vannak.

- A finom és egyenletes aprításért vegye le a testet (L) és egy spatulával távolítsa el az ételt az edény (C) széleiről.
- A készülék leállításához engedje el a megfelelő gombot (A-B). A készülék csak nagyon rövid ideig használható aprításra.

#### A keverő használata

- Helyezze a tengelyt (F) a testre (C): tegye közel egymáshoz a két részt, a nyílásokat az elengedő gombokhoz igazítva (D), és dugja be a tengelyt (F) enyhén lefelé nyomva a testbe (C), amíg a helyére kattant (5. ábra).
- A kézi keverő (F) hasznos eszköz szószok, levesek, majonéz, bébiétel és shake-ek készítéséhez.

#### A habverő használata

- Helyezze a habverőt (G) a testre (C): tegye közel egymáshoz a két részt, a nyílásokat az elengedő gombokhoz igazítva (D), és dugja be a habverőt enyhén lefelé nyomva a testbe (C), amíg a helyére kattant (5. ábra).
- Helyezze a habverőt a keverék közepébe és indítsa be a készüléket, először a legalacsonyabb fokozaton, majd fokozaton gyorsítva a kívánt sebességig.
- A habverő (G) keveréshez, habveréshez, tojásfehérje felveréséhez és lágy keverékek elkészítéséhez használható.
- A keverő (F) és a habverő (G) is használható a mérőedénnyel €, vagy közvetlenül a lábosba merítve, miután levette őket a tűzről, a túlmelegedés megelőzése érdekében. Hogy az étel ne fröccsenjen ki, azt javasoljuk, hogy

magas falú edényeket használjon, és akkor kapcsolja ki a készüléket, amikor még az edényben van. Javasoljuk továbbá a pulzáló funkció használatát, mivel ez nem csak jobb eredményhez vezet, hanem megelőzi a motor túlmelegedését is. Ne használja forrásban lévő ételknél, hogy elkerülje az égési sérüléseket.

- Kikapcsolás után a keverőn lévő penge még forog. Várja meg, amíg megáll, mielőtt kivesszi az ételből, majd folytassa az étel előkészítését, a készülék használatával.
- Ha a készüléket összeszerelte, a gombbal (A) kapcsolja be. Ezután, és az étel fajtájától függően a B gomb segítségével nagyobb fokozatra válthat (6. ábra).

**FIGYELEM:** Ha a készülék nem működik, győződjön meg róla, hogy minden tartozék megfelelően a helyén van.

**FIGYELEM:** Mielőtt leveszi a testet (C), várja meg amíg a penge teljesen megáll, majd húzza ki a készüléket a konnektorból.

- A kézi keverő tengely (F) és a habverő (G) szétszedéséhez nyomja meg a két elengedő gombot (D) a testen (7. ábra).

#### TISZTÍTÁS ÉS KARBANTARTÁS

**FONTOS:** Soha ne tegye a készülék testet, a tápdugót vagy a tápkábelt vízbe.

**FIGYELEM:** Győződjön meg róla, hogy a test nincs bekapcsolva, mielőtt tartozékot tesz fel rá vagy vesz le róla, amikor tisztítja vagy ha nem használja.

- Vegye le a tartozékokat a testről (C) fordított sorrendben, mint ahogy felszerelte őket.
- A testet nedves ruhával törölje tisztára (C).
- Amikor az aprító fedelet (N), a mérőedényt (E), a keverő tengelyt (F) és a habverőt (G) tisztítja, javasoljuk, hogy öblítse el őket folyóvíz alatt.
- A műanyag részek, mint például az edény (L) és a mérőedény (E) mosogatógépből mosható.

- Soha ne használjon éles vagy durva eszközöket a tisztításhoz.

#### MAJONÉZ RECEPT

1. Helyezze a következőket az edénybe (L): 15gr fehérborecet, 4 tojás, 15gr só.
2. Indítsa be a keverőt 1-es fokozaton (A).
3. Lassan öntse az olajat az edénybe (150gr olaj tojásonként) és állítsa 2-es fokozatra (B), amikor a keverék kezd sűrűsödni. Ha marad olaj a felületen, kapcsolja ki a készüléket, keverje össze kézzel, majd használja a keverőt 15 másodpercig.

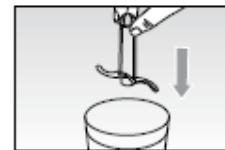


Fig. 2

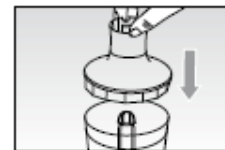


Fig. 3

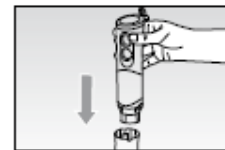


Fig. 4

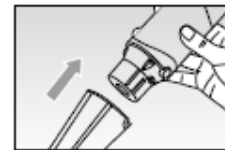


Fig. 5

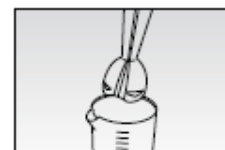


Fig. 6

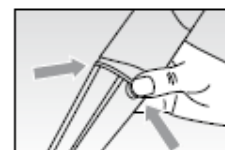
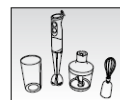


Fig. 7

**Ariete**



Frullatore ad immersione  
Hand blender  
Mélangeur à main  
Stabmixer

CE 886 / 887

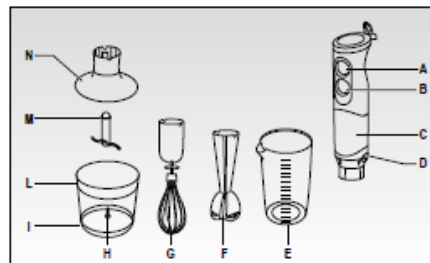


Fig. 1